

บทที่ 2

ผลการดำเนินการตามมาตรการป้องกันและแก้ไขผลกระทบสิ่งแวดล้อมและ
มาตรการตรวจสอบผลกระทบสิ่งแวดล้อม

บทที่ 2

ผลการดำเนินการตามมาตรการป้องกันและแก้ไขผลกระทบสิ่งแวดล้อมของโครงการในระยะดำเนินการ

ผลการดำเนินการตามมาตรการป้องกันและแก้ไขผลกระทบสิ่งแวดล้อมของโครงการ จัดสรรที่ดิน เดอะ เฟิร์ส ในระยะดำเนินการ แสดงดังตารางที่ 2.1

ตารางที่ 2.1 แบบรายงานผลการปฏิบัติตามมาตรการป้องกันและแก้ไขผลกระทบสิ่งแวดล้อมของ โครงการ จัดสรรที่ดิน เดอะ เฟิร์ส

มาตรการป้องกันและแก้ไขผลกระทบสิ่งแวดล้อม	ผลการปฏิบัติตามมาตรการป้องกันและแก้ไขผลกระทบสิ่งแวดล้อม ช่วงดำเนินการ	ปัญหา อุปสรรค ที่ไม่สามารถปฏิบัติตามมาตรการและแนวทางแก้ไข	อ้างอิง
1. ทรัพยากรทางกายภาพ 1.1 สภาพภูมิประเทศ (1) ปรับปรุงพื้นที่โครงการและบริเวณข้างเคียง ให้มีความกลมกลืนและใกล้เคียงกับสภาพภูมิประเทศเดิมมากที่สุด (2) ปลุกไม้ยืนต้น ไม้ดอก และไม้ประดับในบริเวณพื้นที่ว่างรอบๆ โครงการ และหมั่นบำรุงดูแลรักษาอยู่เสมอ	- โครงการมีการปรับปรุงพื้นที่โครงการและบริเวณข้างเคียง ให้กลมกลืนและใกล้เคียงกับสภาพภูมิประเทศเดิมมากที่สุด รวมทั้งมีการเลือกใช้โทนสีของอาคาร เป็นสีที่ไม่โดดเด่นและให้ความสอดคล้องกับสิ่งแวดล้อมข้างเคียง - โครงการได้มีการปลุกไม้ยืนต้น ไม้พุ่ม ไม้ประดับ และพืชคลุมดินตามมาตรการกำหนด เพื่อให้พืชช่วยยึดหน้าดินไม่ให้เกิดการชะล้างพังทลาย และมีคนสวนคอยดูแล บำรุงรักษาอยู่ตลอดเวลาที่เปิดดำเนินการ	- -	รูปภาพที่ 1.4 การใช้พื้นที่ของโครงการ รูปภาพที่ 2.3 สีอาคารของโครงการ รูปภาพที่ 2.1 พื้นที่สีเขียวภายในโครงการ เอกสารแนบที่ 5 รายงานการตรวจเช็คระบบสาธารณูปโภคส่วนกลาง รูปภาพที่ 2.2 งานดูแลสวน

ผลการดำเนินการตามมาตรการป้องกันและแก้ไขผลกระทบสิ่งแวดล้อมของโครงการ จัดสรรที่ดิน เดอะ เฟิร์ส ในระยะดำเนินการ แสดงดังตารางที่ 2.1

ตารางที่ 2.1 แบบรายงานผลการปฏิบัติตามมาตรการป้องกันและแก้ไขผลกระทบสิ่งแวดล้อมของ โครงการ จัดสรรที่ดิน เดอะ เฟิร์ส (ต่อ)

มาตรการป้องกันและแก้ไขผลกระทบสิ่งแวดล้อม	ผลการปฏิบัติตามมาตรการป้องกันและแก้ไขผลกระทบสิ่งแวดล้อม ช่วงดำเนินการ	ปัญหา อุปสรรค ที่ไม่สามารถปฏิบัติตามมาตรการและแนวทางแก้ไข	อ้างอิง
<p>1.2 ทรัพยากรดิน</p> <p>(1) ปรับปรุงพื้นที่ว่างให้เป็นพื้นที่สีเขียว ที่มีการปลูกไม้ยืนต้น ไม้ดอก ไม้ประดับ เพื่อสร้างความร่มรื่นและเกิดภูมิทัศน์ที่สวยงาม</p> <p>(2) ตรวจสอบและดูแลระบบระบายน้ำภายในพื้นที่โครงการให้มีประสิทธิภาพอยู่เสมอ เพื่อป้องกันการพังทลายของดิน</p> <p>(3) มีการดูแล ทำความสะอาดพื้นที่โครงการ ให้สะอาดอยู่เสมอ เพื่อไม่ให้มีฝุ่นฟุ้งกระจาย</p>	<p>- ทางโครงการได้จัดให้มีพื้นที่สีเขียวตามที่กำหนดไว้ใน มาตรการ โดยมีการปลูกไม้ยืนต้น ไม้ดอก ไม้ประดับ และพืชคลุมดินบริเวณพื้นที่ว่างเพื่อสร้างความร่มรื่นและ ภูมิทัศน์ที่สวยงาม</p> <p>- ทางโครงการได้มอบหมายให้ช่างของโครงการเป็นผู้ดูแลตรวจสอบท่อระบายน้ำ ตลอดจนการสำรวจสิ่งอุด ตัน ตะกอนดิน ขยะ หากพบมีการขัดขวางการระบายน้ำ จะดำเนินการขุดลอกโดนทันที</p> <p>- ทางโครงการได้มอบหมายให้คนสวนประจำโครงการ ดูแล ความสะอาด กวาดใบไม้ กวาดขยะบนถนน และบริเวณ พื้นที่ส่วนกลาง ให้สะอาดอยู่เสมอ เพื่อป้องกันฝุ่นฟุ้ง กระจาย</p>	<p>-</p> <p>-</p> <p>-</p>	<p>รูปภาพที่ 2.1 พื้นที่สีเขียวภายใน โครงการ</p> <p>รูปภาพที่ 2.15 การขุดลอกตะกอน</p> <p>รูปภาพที่ 2.10 การกวาดพื้นถนน</p>

ผลการดำเนินการตามมาตรการป้องกันและแก้ไขผลกระทบสิ่งแวดล้อมของโครงการ จัดสรรที่ดิน เดอะ เวิร์ส ในระยะดำเนินการ แสดงดังตารางที่ 2.1

ตารางที่ 2.1 แบบรายงานผลการปฏิบัติตามมาตรการป้องกันและแก้ไขผลกระทบสิ่งแวดล้อมของ โครงการ จัดสรรที่ดิน เดอะ เวิร์ส (ต่อ)

มาตรการป้องกันและแก้ไขผลกระทบสิ่งแวดล้อม	ผลการปฏิบัติตามมาตรการป้องกันและแก้ไขผลกระทบสิ่งแวดล้อม ช่วงดำเนินการ	ปัญหา อุปสรรค ที่ไม่สามารถปฏิบัติตามมาตรการและแนวทางแก้ไข	อ้างอิง
1.3 คุณภาพอากาศ (1) จัดให้มีพื้นที่สีเขียวขนาด 2,659.12 ตารางเมตร เพื่อให้ช่วยดูดซับมลสารที่เกิดจากยานพาหนะที่เข้ามาในพื้นที่โครงการ (2) ติดป้ายให้ผู้พักอาศัย หรือผู้ที่มาติดต่อในโครงการ ดับเครื่องยนต์ทุกครั้งในกรณีที่ไม่มีรถขับเคลื่อน (3) ดูแลทำความสะอาดพื้นที่โครงการ ให้สะอาดอยู่เสมอ เพื่อไม่ให้มีฝุ่นฟุ้งกระจาย (4) ควบคุมดูแลไม่ให้ผู้พักอาศัยประกอบกิจกรรมที่ก่อให้เกิดฝุ่นละอองหรือก๊าซพิษ ที่ก่อให้เกิดผลกระทบต่อคุณภาพอากาศ (5) ควบคุมดูแลความสะอาดของห้องพักมูลฝอยอย่างสม่ำเสมอ เพื่อป้องกันกลิ่นเหม็นรบกวน ก่อให้เกิดผลกระทบต่อคุณภาพอากาศ	- ทางโครงการได้จัดให้มีพื้นที่สีเขียวตามที่กำหนดไว้ในมาตรการ โดยมีการปลูกไม้ยืนต้น ไม้ดอก ไม้ประดับ และพืชคลุมดินบริเวณพื้นที่ว่างเพื่อสร้างความร่มรื่นและภูมิทัศน์ที่สวยงาม รวมถึงช่วยดูดซับมลสารที่เกิดจากยานพาหนะที่เข้ามาในพื้นที่โครงการ - โครงการเป็นการจัดสรรที่ดินเพื่อการอยู่อาศัย โดยผู้พักอาศัยส่วนใหญ่ จะจอดรถไว้ภายในตัวบ้าน และมีการดับเครื่องยนต์ทุกครั้งเมื่อไม่มีการขับเคลื่อน จึงไม่ส่งผลกระทบต่อคุณภาพอากาศ - โครงการได้ปฏิบัติตามมาตรการกำหนด โดยมีคนสวนดูแลทำความสะอาดพื้นที่โครงการให้สะอาดอยู่ตลอดเวลาที่เปิดดำเนินการ - โครงการเป็นการจัดสรรที่ดินเพื่ออยู่อาศัย การดำเนินกิจกรรมของผู้พักอาศัยภายในโครงการ ก็สอดคล้องกับการดำเนินชีวิตปกติของคนทั่วไป ดังนั้นจึงไม่ก่อให้เกิดฝุ่นละอองหรือก๊าซพิษ ที่ก่อให้เกิดผลกระทบต่อคุณภาพอากาศ - โครงการมีเจ้าหน้าที่คอยดำเนินการล้างทำความสะอาดถังรองรับมูลฝอย และห้องพักมูลฝอยรวมทุกครั้งที่มีการเก็บขนมูลฝอย	- - - - -	รูปภาพที่ 2.1 พื้นที่สีเขียวภายในโครงการ - รูปภาพที่ 2.10 การกวาดพื้นถนน - รูปภาพที่ 2.21 การล้างทำความสะอาดห้องพักมูลฝอยรวม

ผลการดำเนินการตามมาตรการป้องกันและแก้ไขผลกระทบสิ่งแวดล้อมของโครงการ จัดสรรที่ดิน เดอะ เฟิร์ส ในระยะดำเนินการ แสดงดังตารางที่ 2.1

ตารางที่ 2.1 แบบรายงานผลการปฏิบัติตามมาตรการป้องกันและแก้ไขผลกระทบสิ่งแวดล้อมของ โครงการ จัดสรรที่ดิน เดอะ เฟิร์ส (ต่อ)

มาตรการป้องกันและแก้ไขผลกระทบสิ่งแวดล้อม	ผลการปฏิบัติตามมาตรการป้องกันและแก้ไขผลกระทบสิ่งแวดล้อม ช่วงดำเนินการ	ปัญหา อุปสรรค ที่ไม่สามารถปฏิบัติตาม มาตรการและแนวทางแก้ไข	อ้างอิง
<p>1.4 เสียงและความสั่นสะเทือน</p> <p>(1) ผู้พักอาศัยต้องหลีกเลี่ยงกิจกรรมที่อาจก่อให้เกิดเสียงดังรบกวนบ้านข้างเคียง</p> <p>(2) หากมีกิจกรรมที่ทำให้เกิดเสียงดังรบกวนบ้านข้างเคียง ต้องแจ้งให้ผู้อยู่อาศัยข้างเคียงทราบล่วงหน้า</p>	<p>- โครงการเป็นการจัดสรรที่ดินเพื่ออยู่อาศัย ที่เน้นการออกแบบให้มีความเป็นส่วนตัว และการดำเนินกิจกรรมของผู้พักอาศัยภายในโครงการ ก็สอดคล้องกับการดำเนินชีวิตปกติของคนทั่วไป ดังนั้นกิจกรรมต่างๆจึงถูกควบคุมให้อยู่ภายในพื้นที่ส่วนบุคคล และปัจจุบันโครงการอยู่ระหว่างจัดตั้งนิติบุคคลมาทำหน้าที่บริหารและดูแลจัดการโครงการจัดสรรที่ดิน</p>	-	-
<p>2. ทรัพยากรสิ่งแวดล้อมชีวภาพ</p> <p>2.1 ทรัพยากรชีวภาพทางบก</p> <p>(1) ปลุกไม้ยืนต้น ไม้ดอก และไม้ประดับ เพื่อให้ร่มเงาและสร้างความสดชื่น และหมั่นดูแลรักษาอยู่เสมอ</p> <p>(2) ดูแลระบบสาธารณูปโภคต่างๆ ให้มีประสิทธิภาพในการทำงานเสมอ</p>	<p>- โครงการได้มีการปลุกไม้ยืนต้น ไม้พุ่ม ไม้ประดับ และพืชคลุมดินตามมาตรการกำหนด เพื่อให้พืชช่วยยึดหน้าดินไม่ให้เกิดการชะล้างพังทลาย และมีคนสวนคอยดูแล บำรุงรักษาอยู่ตลอดระยะเวลาที่เปิดดำเนินการ</p> <p>- โครงการมีเจ้าหน้าที่ประจำโครงการดำเนินการตรวจสอบและดูแลระบบสาธารณูปโภคต่างๆ ภายในโครงการให้สามารถทำงานได้อย่างมีประสิทธิภาพ อยู่ตลอดระยะเวลาที่เปิดดำเนินการ</p>	-	<p>รูปภาพที่ 2.1 พื้นที่สีเขียวภายในโครงการ</p> <p>เอกสารแนบที่ 5 รายงานการตรวจเช็คระบบสาธารณูปโภคส่วนกลาง</p> <p>รูปภาพที่ 2.2 งานดูแลสวน</p> <p>เอกสารแนบที่ 5 รายงานการตรวจเช็คระบบสาธารณูปโภคส่วนกลาง</p>

ผลการดำเนินการตามมาตรการป้องกันและแก้ไขผลกระทบสิ่งแวดล้อมของโครงการ จัดสรรที่ดิน เดอะ เฟิร์ส ในระยะดำเนินการ แสดงดังตารางที่ 2.1
ตารางที่ 2.1 แบบรายงานผลการปฏิบัติตามมาตรการป้องกันและแก้ไขผลกระทบสิ่งแวดล้อมของ โครงการ จัดสรรที่ดิน เดอะ เฟิร์ส (ต่อ)

มาตรการป้องกันและแก้ไขผลกระทบสิ่งแวดล้อม	ผลการปฏิบัติตามมาตรการป้องกันและแก้ไขผลกระทบสิ่งแวดล้อม ช่วงดำเนินการ	ปัญหา อุปสรรค ที่ไม่สามารถปฏิบัติตามมาตรการและแนวทางแก้ไข	อ้างอิง
<p>2.2 ทรัพยากรชีวภาพทางน้ำ</p> <p>(1) บำบัดน้ำเสียให้ได้ตามเกณฑ์มาตรฐานคุณภาพน้ำทิ้งก่อนปล่อยออกสู่ท่อระบายน้ำริมถนนประชาสามัคคีต่อไป</p> <p>(2) สำหรับพื้นที่บริเวณสระน้ำนี้ โครงการจะทำการปรับสภาพแวดล้อมให้เรียบร้อย สวยงาม บริเวณที่สระน้ำติดต่อกับที่บุคคลอื่น จะทำการตั้งเสาตามแนวเขตที่ดินและซิงค์ด้วยตาข่ายไนลอนป้องกันเศษมูลฝอย หรือวัชพืชน้ำลอยเข้ามาในพื้นที่โครงการ ทั้งนี้พื้นที่บริเวณนี้จะใช้เป็นที่ส่วนหย่อมของโครงการ โดยอนาคตเมื่อมีการจัดตั้งนิติบุคคลหมู่บ้านทางนิติบุคคลจะเป็นผู้ดูแลต่อไป</p>	<p>- โครงการมีการรวบรวมน้ำเสียที่เกิดขึ้นจากทุกกิจกรรมภายในโครงการเข้าสู่กระบวนการบำบัดน้ำเสียของโครงการเพื่อให้มีคุณภาพตามเกณฑ์มาตรฐานควบคุมการระบายน้ำทิ้งจากที่ดินจัดสรร ก่อนปล่อยลงสู่ลำรางสาธารณะ</p> <p>- โครงการมีการปรับปรุงทัศนียภาพโดยรอบสระน้ำของโครงการ ให้มีสภาพแวดล้อมที่เรียบร้อย สวยงาม ตามที่มาตรการกำหนด และมีการติดตั้งเสาตามแนวเขตที่ดินและซิงค์ด้วยตาข่ายไนลอนป้องกันเศษมูลฝอย หรือวัชพืชน้ำลอยเข้ามาในพื้นที่</p>	<p>-</p> <p>-</p>	<p>เอกสารแนบที่ 4 ผลการติดตามตรวจวัดคุณภาพสิ่งแวดล้อม</p> <p>รูปภาพที่ 2.12 สระน้ำของโครงการ รูปภาพที่ 2.4 เสาตาข่ายกันแนวเขตที่ดิน</p>

ผลการดำเนินการตามมาตรการป้องกันและแก้ไขผลกระทบสิ่งแวดล้อมของโครงการ จัดสรรที่ดิน เดอะ เวิร์ด ในระยะดำเนินการ แสดงดังตารางที่ 2.1

ตารางที่ 2.1 แบบรายงานผลการปฏิบัติตามมาตรการป้องกันและแก้ไขผลกระทบสิ่งแวดล้อมของ โครงการ จัดสรรที่ดิน เดอะ เวิร์ด (ต่อ)

มาตรการป้องกันและแก้ไขผลกระทบสิ่งแวดล้อม	ผลการปฏิบัติตามมาตรการป้องกันและแก้ไขผลกระทบสิ่งแวดล้อม ช่วงดำเนินการ	ปัญหา อุปสรรค ที่ไม่สามารถปฏิบัติตามมาตรการและแนวทางแก้ไข	อ้างอิง
3. คุณค่าการใช้ประโยชน์ของมนุษย์ 3.1 การใช้น้ำ (1) ตรวจสอบปริมาณคลอรีนตกค้างอิสระในน้ำประปา ต้องมีค่าไม่น้อยกว่า 0.20 มิลลิกรัม/ลิตร และต้องไม่เกิน 0.50 มิลลิกรัม/ลิตร (2) โครงการจัดให้มีถังเก็บน้ำที่สามารถสำรองน้ำไว้ใช้ได้ 2 วัน (3) หลีกเลี่ยงการปล่อยน้ำเข้าโครงการในช่วงที่ชุมชนมีการใช้น้ำสูงสุด (4) รณรงค์และประชาสัมพันธ์ให้ผู้เข้าพักอาศัยช่วยกันประหยัดน้ำ (5) ดูแลถังเก็บน้ำ ให้มีสภาพดีไม่รั่วซึมพร้อมทั้งบำรุงรักษาเครื่องสูบน้ำ ระบบท่อส่วนจ่ายน้ำ ให้อยู่ในสภาพดีอยู่เสมอ	- โครงการมีการตรวจสอบคุณภาพน้ำประปาภายในโครงการ โดยห้องปฏิบัติการเอกชน ในรายการทดสอบคลอรีนอิสระ เป็นประจำทุก 6 เดือน - โครงการมีการจัดเตรียมถังเก็บน้ำสำรอง ขนาด 200 ลูกบาศก์เมตร ไว้สำหรับสำรองน้ำใช้ในโครงการ ซึ่งเพียงพอต่อปริมาณการใช้น้ำทั้งหมดภายในโครงการประมาณ 2 วัน - เมื่อมีการจัดตั้งนิติบุคคลหมู่บ้าน ทางนิติบุคคลจะเป็นผู้ดูแล รณรงค์และประชาสัมพันธ์ให้ผู้เข้าพักอาศัยช่วยกันประหยัดน้ำ และดูแลเรื่องการใช้งานภายในโครงการ - โครงการมีช่างคอยดำเนินการตรวจสอบสภาพของถังเก็บน้ำ เครื่องสูบน้ำ และระบบท่อจ่ายน้ำภายในโครงการให้อยู่ในสภาพดี พร้อมใช้งาน หากชำรุดจะดำเนินการซ่อมแซมหรือเปลี่ยนใหม่ทันที	- - - -	เอกสารแนบที่ 4 ผลการติดตามตรวจวัดคุณภาพสิ่งแวดล้อม รูปภาพที่ 2.11 ถังเก็บน้ำสำรอง - เอกสารแนบที่ 5 รายงานการตรวจเช็คระบบสาธารณูปโภคส่วนกลาง รูปภาพที่ 2.14 การตรวจสอบระบบท่อจ่ายน้ำ

ผลการดำเนินการตามมาตรการป้องกันและแก้ไขผลกระทบสิ่งแวดล้อมของโครงการ จัดสรรที่ดิน เดอะ เฟิร์ส ในระยะดำเนินการ แสดงดังตารางที่ 2.1

ตารางที่ 2.1 แบบรายงานผลการปฏิบัติตามมาตรการป้องกันและแก้ไขผลกระทบสิ่งแวดล้อมของ โครงการ จัดสรรที่ดิน เดอะ เฟิร์ส (ต่อ)

มาตรการป้องกันและแก้ไขผลกระทบสิ่งแวดล้อม	ผลการปฏิบัติตามมาตรการป้องกันและแก้ไขผลกระทบสิ่งแวดล้อม ช่วงดำเนินการ	ปัญหา อุปสรรค ที่ไม่สามารถปฏิบัติตามมาตรการและแนวทางแก้ไข	อ้างอิง
3.1 การใช้น้ำ (ต่อ) (6) เลือกใช้สุขภัณฑ์ประหยัดน้ำ (7) ตรวจสอบดูแลเครื่องสุขภัณฑ์ต่างๆ ให้มีสภาพดีอยู่เสมอ (8) ดูแลระบบจ่ายน้ำ เครื่องสูบน้ำ ท่อส่งน้ำให้อยู่ในสภาพดีอยู่เสมอ (9) ตรวจสอบปริมาณน้ำในบ่อเก็บน้ำอย่างสม่ำเสมอ และมีการเตรียมจัดหาแหล่งน้ำสำรอง เช่น ชื่อน้ำจากเอกชน รองรับน้ำฝนไว้ใช้เมื่อปริมาณน้ำจากการประปาไม่เพียงพอเป็นต้น	- โครงการมีการเลือกใช้ สุขภัณฑ์ประหยัดน้ำภายในโครงการ และมอบหมายให้ช่าง เป็นผู้ตรวจสอบดูแลเครื่องสุขภัณฑ์ต่างๆ ระบบจ่ายน้ำ เครื่องสูบน้ำ ท่อส่งน้ำให้อยู่ในสภาพดี พร้อมใช้งาน ตลอดระยะเวลาที่เปิดดำเนินการ หากชำรุดจะดำเนินการซ่อมแซมหรือเปลี่ยนใหม่ทันที - โครงการใช้น้ำประปาจากการประปาส่วนภูมิภาคสาขาภูเก็ตเป็นแหล่งน้ำใช้หลัก ปัจจุบันยังไม่มีผลกระทบในเรื่องการขาดแคลนน้ำ และโครงการอยู่ระหว่างจัดตั้งนิติบุคคลมาทำหน้าที่บริหารและดูแลจัดการโครงการจัดสรรที่ดิน	- -	รูปภาพที่ 2.13 สุขภัณฑ์ประหยัดน้ำ -
3.2 การระบายน้ำ (1) มีการตรวจสอบอุปกรณ์ ระบบท่อระบายน้ำให้อยู่ในสภาพดีอยู่เสมอ เมื่อพบรอยรั่วหรือชำรุดต้องมีการซ่อมแซมทันที (2) มีการขุดลอกตะกอนภายในท่อระบายน้ำเป็นประจำ และต้องดูแลทำความสะอาดในพื้นที่โครงการอย่างสม่ำเสมอ เพื่อป้องกันเศษวัสดุ เศษดินทราย ลงไปอุดตันในท่อระบายน้ำ	- โครงการมีช่างคอยตรวจสอบดูแลระบบระบายน้ำของโครงการ โดยเฉพาะช่วงฤดูฝน หากพบว่าชำรุดจะดำเนินการแก้ไขทันที - โครงการได้มอบหมายให้ช่างของโครงการเป็นผู้ดูแลตรวจสอบท่อระบายน้ำ ตลอดจนการสำรวจสิ่งอุดตันตะกอนดิน ขยะ หากพบมีการขัดขวางการระบายน้ำจะดำเนินการขุดลอกโดนทันที	- -	- รูปภาพที่ 2.15 การขุดลอกตะกอน

ผลการดำเนินการตามมาตรการป้องกันและแก้ไขผลกระทบสิ่งแวดล้อมของโครงการ จัดสรรที่ดิน เดอะ เฟิร์ส ในระยะดำเนินการ แสดงดังตารางที่ 2.1
ตารางที่ 2.1 แบบรายงานผลการปฏิบัติตามมาตรการป้องกันและแก้ไขผลกระทบสิ่งแวดล้อมของ โครงการ จัดสรรที่ดิน เดอะ เฟิร์ส (ต่อ)

มาตรการป้องกันและแก้ไขผลกระทบสิ่งแวดล้อม	ผลการปฏิบัติตามมาตรการป้องกันและแก้ไขผลกระทบสิ่งแวดล้อม ช่วงดำเนินการ	ปัญหา อุปสรรค ที่ไม่สามารถปฏิบัติ ตามมาตรการและแนวทางแก้ไข	อ้างอิง
3.2 การระบายน้ำ (ต่อ) (3) เพิ่มเติมการประชาสัมพันธ์และจัดทำป้ายแจ้งเตือน ห้ามทิ้งวัสดุต่างๆ ลงในท่อระบายน้ำอันจะก่อให้เกิด ปัญหาท่อระบายน้ำอุดตันได้	- โครงการมีการติดป้ายห้ามทิ้งขยะภายในโครงการ และมีคน สวมประจำโครงการ ดูแลความสะอาด กวาดใบไม้ กวาดขยะบน ถนน และบริเวณพื้นที่ส่วนกลาง ให้สะอาดอยู่เสมอ เพื่อป้องกัน ขยะลงไปในท่อระบายน้ำอันจะก่อให้เกิดปัญหาท่อระบายน้ำอุดตันได้	-	รูปภาพที่ 2.20 ป้ายห้ามทิ้งขยะ ภายในโครงการ รูปภาพที่ 2.10 การกวาดพื้นถนน
3.3 การจัดการน้ำเสีย (1) ติดตั้งระบบบำบัดน้ำเสียขั้นต้น และถังดักไขมัน ทั้งหมดจากทุกกิจกรรมของโครงการ พร้อมทั้งติดตั้ง ถังบำบัดน้ำเสียรวมเพื่อประสิทธิภาพในการบำบัด น้ำเสีย ค่า BOD _{๕๐๐} ไม่เกิน 20 มิลลิกรัม/ลิตร (2) ติดตั้งมิเตอร์ไฟฟ้าสำหรับระบบบำบัดน้ำเสีย ตาม กฎกระทรวง กำหนดหลักเกณฑ์ วิธีการและระบบ การเก็บสถิติ และข้อมูลการจัดทำบันทึก รายละเอียด และรายงานสรุปผลการทำงานของ ระบบบำบัดน้ำเสีย พ.ศ. 2555 มาตรา 80 แห่ง พรบ.ส่งเสริมและรักษาคุณภาพสิ่งแวดล้อมแห่งชาติ พ.ศ. 2535	- โครงการมีการติดตั้งระบบบำบัดน้ำเสียไว้ตามที่มาตรการ กำหนด มีระบบบำบัดน้ำเสียขั้นต้น ถังดักไขมัน และระบบ บำบัดน้ำเสียรวม และมีฝ่ายช่างดำเนินการตรวจสอบการทำงาน อยู่เป็นประจำทุกสัปดาห์ ตลอดระยะเวลาที่เปิดดำเนินการ เพื่อให้ประสิทธิภาพในการบำบัดน้ำเสียเป็นไปตามที่ออกแบบไว้ - โครงการมีการติดตั้งมิเตอร์ระบบบำบัดน้ำเสีย ของโครงการ โดยแยกออกจากระบบไฟฟ้าส่วนอื่น ในรอบเดือนมกราคม - มิถุนายน 2566 โครงการยังไม่ได้จัดทำบันทึกการทำงานของ ระบบบำบัดน้ำเสีย ทส.1 ทส.2 แต่มีช่างของโครงการคอย ดำเนินการตรวจสอบการทำงานอยู่ตลอดเวลาที่เปิด ดำเนินการ เพื่อให้ระบบบำบัดน้ำเสียทำงานได้อย่างเต็ม ประสิทธิภาพ	- - เนื่องจากโครงการอยู่ระหว่างจัดตั้งนิติ บุคคลมาทำหน้าที่บริหารและดูแล จัดการโครงการจัดสรรที่ดิน ในรอบ เดือนมกราคม - มิถุนายน 2566 จึงยัง ไม่ได้ดำเนินการจัดทำบันทึกการทำงานของ ระบบบำบัดน้ำเสีย ทส.1 ทส.2 ซึ่งมี แผนที่จะดำเนินการในรอบเดือน กรกฎาคม – ธันวาคม 2566	รูปภาพที่ 2.16 ระบบบำบัดน้ำเสีย เอกสารแนบที่ 5 รายงานการ ตรวจสอบระบบสาธารณูปโภค ส่วนกลาง รูปภาพที่ 2.17 การตรวจสอบการ ทำงานระบบบำบัดน้ำเสีย

ผลการดำเนินการตามมาตรการป้องกันและแก้ไขผลกระทบสิ่งแวดล้อมของโครงการ จัดสรรที่ดิน เดอะ เฟิร์ส ในระยะดำเนินการ แสดงดังตารางที่ 2.1
ตารางที่ 2.1 แบบรายงานผลการปฏิบัติตามมาตรการป้องกันและแก้ไขผลกระทบสิ่งแวดล้อมของ โครงการ จัดสรรที่ดิน เดอะ เฟิร์ส (ต่อ)

มาตรการป้องกันและแก้ไขผลกระทบสิ่งแวดล้อม	ผลการปฏิบัติตามมาตรการป้องกันและแก้ไข ผลกระทบสิ่งแวดล้อม ช่วงดำเนินการ	ปัญหา อุปสรรค ที่ไม่สามารถปฏิบัติ ตามมาตรการและแนวทางแก้ไข	อ้างอิง
3.3 การจัดการน้ำเสีย			
(3) ตรวจสอบระบบบำบัดน้ำเสียให้มีประสิทธิภาพที่อยู่เสมอ โดย การตรวจสอบคุณภาพน้ำในบ่อบำบัดน้ำเป็นประจำ	- โครงการมีการตรวจสอบคุณภาพน้ำที่ผ่านการบำบัด โดยห้องปฏิบัติการเอกชน โดยดำเนินการตรวจสอบ 6 เดือน/ครั้ง ตลอดระยะเวลาที่เปิดดำเนินการ	-	เอกสารแนบที่ 4 ผลการติดตาม ตรวจวัดคุณภาพสิ่งแวดล้อม
(4) สูบตะกอนออกจากถังเกราะทุกๆ 2 ปี แม้ว่าตะกอนจะยังไม่ เต็มก็ตาม	- การสูบตะกอนจากถังเกราะจะอยู่ในความรับผิดชอบ ของเจ้าของแปลงย่อยแต่ละหลัง โดยจะทำการสูบเมื่อมี ปริมาณของตะกอนจากถังเกราะถึงขีดที่ต้องสูบกู้จัด	-	-
(5) จัดให้มีเจ้าหน้าที่ที่มีความชำนาญ ควบคุมดูแลและบำรุงรักษา ระบบบำบัดน้ำเสียอย่างถูกวิธี และตรวจสอบประสิทธิภาพ ของระบบบำบัดน้ำเสียอยู่เสมอ โดยการตรวจคุณภาพน้ำใน บ่อบำบัดน้ำเสียอยู่ตลอดเวลาดำเนินการ	- โครงการมีฝ่ายช่างดำเนินการตรวจสอบการทำงานของ ระบบบำบัดน้ำเสีย อยู่เป็นประจำทุกสัปดาห์ ตลอด ระยะเวลาที่เปิดดำเนินการ เพื่อให้ประสิทธิภาพในการ บำบัดน้ำเสียเป็นไปตามที่ออกแบบไว้ และมีการ ตรวจสอบคุณภาพน้ำที่ผ่านการบำบัด โดย ห้องปฏิบัติการเอกชน โดยดำเนินการตรวจสอบ 6 เดือน/ครั้ง ตลอดระยะเวลาที่เปิดดำเนินการ	-	เอกสารแนบที่ 5 รายงานการ ตรวจเช็คระบบสาธารณูปโภค ส่วนกลาง เอกสารแนบที่ 4 ผลการติดตาม ตรวจวัดคุณภาพสิ่งแวดล้อม รูปภาพที่ 2.17 การตรวจสอบการ ทำงานระบบบำบัดน้ำเสีย

ผลการดำเนินการตามมาตรการป้องกันและแก้ไขผลกระทบสิ่งแวดล้อมของโครงการ จัดสรรที่ดิน เดอะ เฟิร์ส ในระยะดำเนินการ แสดงดังตารางที่ 2.1
ตารางที่ 2.1 แบบรายงานผลการปฏิบัติตามมาตรการป้องกันและแก้ไขผลกระทบสิ่งแวดล้อมของ โครงการ จัดสรรที่ดิน เดอะ เฟิร์ส (ต่อ)

มาตรการป้องกันและแก้ไขผลกระทบสิ่งแวดล้อม	ผลการปฏิบัติตามมาตรการป้องกันและแก้ไขผลกระทบ สิ่งแวดล้อม ช่วงดำเนินการ	ปัญหา อุปสรรค ที่ไม่สามารถปฏิบัติ ตามมาตรการและแนวทางแก้ไข	อ้างอิง
3.4 การจัดการมูลฝอย (1) มีการคัดแยกประเภทมูลฝอย เป็นมูลฝอย ประเภทที่สามารถนำกลับมาใช้ใหม่ได้ มูลฝอยที่ไม่สามารถนำกลับมาใช้ใหม่ได้ (2) ตรวจสอบภาชนะรองรับมูลฝอยและจุดที่พักมูลฝอยรวมให้อยู่ในสภาพดีและพร้อมที่ต้องใช้งานได้อยู่เสมอ (3) กวดขันให้แม่บ้านประจำโครงการรวบรวมมูลฝอยอย่างน้อยวันละ 1 ครั้ง บรรจุลงในถุงมูลฝอยพร้อมมัดปากถุงให้เรียบร้อย ก่อนนำไปรวบรวมไว้ยังจุดที่พักมูลฝอยรวมของโครงการ (4) ทำความสะอาดจุดที่พักมูลฝอยรวมทุกครั้งหลังจากรถมาเก็บขนมูลฝอย เพื่อป้องกันกลิ่นรบกวน (5) ประชาสัมพันธ์การคัดแยกมูลฝอยที่สามารถนำกลับมาใช้ใหม่และมูลฝอยที่เป็นอันตราย สำหรับมูลฝอยที่เป็นอันตราย ต้องแยกโดยแบ่งประเภทตามประกาศจังหวัดภูเก็ตฯ	- โครงการมีการจัดเตรียมถังรองรับมูลฝอยแบบแยกประเภทไว้บริเวณห้องพักมูลฝอยรวมของโครงการ และมีการติดป้ายรณรงค์ให้คัดแยกมูลฝอยจากต้นทาง ก่อนนำไปใส่ถังดำน้ำทั้งยังห้องพักมูลฝอยรวมของโครงการ - โครงการมีการตรวจสอบสภาพของภาชนะรองรับมูลฝอยอยู่เป็นประจำ หากพบชำรุดเสียหายจะดำเนินการซ่อมแซมหรือเปลี่ยนใหม่โดยทันที - โครงการมีแม่บ้าน เป็นผู้รวบรวมขยะมูลฝอยจากส่วนกลางบรรจุลงถังดำ พร้อมมัดปากถุงให้เรียบร้อยก่อนนำไปพักรวมไว้ยังห้องพักมูลฝอยรวมของโครงการ ตลอดระยะเวลาที่เปิดดำเนินการ - โครงการมีเจ้าหน้าที่คอยดำเนินการล้างทำความสะอาดถังรองรับมูลฝอย และห้องพักมูลฝอยรวมทุกครั้งที่มีการเก็บขนมูลฝอย - โครงการมีการจัดเตรียมถังรองรับมูลฝอยแบบแยกประเภทไว้บริเวณห้องพักมูลฝอยรวมของโครงการ โดยแบ่งเป็น ขยะเปียก ขยะแห้ง ขยะรีไซเคิล และขยะอันตรายและมีการติดป้ายรณรงค์ให้คัดแยกมูลฝอยจากต้นทาง ก่อนนำไปใส่ถังดำน้ำทั้งยังห้องพักมูลฝอยรวมของโครงการ	- - - - -	รูปภาพที่ 2.19 ป้ายรณรงค์คัดแยก มูลฝอย รูปภาพที่ 2.18 ถังขยะแยก ประเภท - - เอกสารแนบที่ 6 ใบเสร็จมูลฝอย รูปภาพที่ 2.21 การล้างทำความสะอาดห้องพักมูลฝอยรวม รูปภาพที่ 2.19 ป้ายรณรงค์คัดแยก มูลฝอย รูปภาพที่ 2.18 ถังขยะแยก ประเภท

ผลการดำเนินการตามมาตรการป้องกันและแก้ไขผลกระทบสิ่งแวดล้อมของโครงการ จัดสรรที่ดิน เดอะ เฟิร์ส ในระยะดำเนินการ แสดงดังตารางที่ 2.1

ตารางที่ 2.1 แบบรายงานผลการปฏิบัติตามมาตรการป้องกันและแก้ไขผลกระทบสิ่งแวดล้อมของ โครงการ จัดสรรที่ดิน เดอะ เฟิร์ส (ต่อ)

มาตรการป้องกันและแก้ไขผลกระทบสิ่งแวดล้อม	ผลการปฏิบัติตามมาตรการป้องกันและแก้ไขผลกระทบสิ่งแวดล้อม ช่วงดำเนินการ	ปัญหา อุปสรรค ที่ไม่สามารถปฏิบัติตามมาตรการและแนวทางแก้ไข	อ้างอิง
<p>3.5 การคมนาคม</p> <p>(1) จัดให้มีป้ายชื่อโครงการ ป้ายแสดงทางเข้า-ออก ป้ายแสดงพื้นที่จอดรถ เพื่อให้ผู้ที่ต้องเข้าโครงการสามารถมองเห็นได้ และมีความเข้าใจตรงกัน</p> <p>(2) ดูแลสภาพพื้นที่จอดรถและทางเข้าไม่ให้มีสิ่งกีดขวางทางจราจร และมีสภาพดีอยู่เสมอ</p> <p>(3) ติดป้ายกำหนดให้ผู้ใช้บริการโครงการห้ามจอดรถกีดขวางการจราจร บริเวณถนนสาธารณะ</p> <p>(4) ติดป้ายประชาสัมพันธ์ให้ดับเครื่องยนต์ทุกครั้ง ที่จอดรถหรือจอดรถได้แล้ว</p>	<p>- โครงการมีการติดตั้งป้ายชื่อโครงการ และบริเวณด้านหน้าโครงการมีการแบ่งช่องจราจรสำหรับทางเข้า-ออก โครงการอย่างชัดเจน รวมทั้งมีเจ้าหน้าที่รักษาความปลอดภัยควบคุมการจราจรบริเวณทางเข้า-ออก และภายในโครงการตลอด 24 ชั่วโมง และควบคุมดูแลไม่ให้เกิดการจอดรถกีดขวางทางจราจร บริเวณถนนสาธารณะ</p> <p>- โครงการเป็นการจัดสรรที่ดินเพื่อการอยู่อาศัย โดยผู้พักอาศัยส่วนใหญ่ จะจอดรถไว้ภายในตัวบ้าน และมีการดับเครื่องยนต์ทุกครั้งเมื่อไม่มีการขับเคลื่อน จึงไม่ส่งผลกระทบต่อคุณภาพอากาศ</p>	<p>-</p> <p>-</p>	<p>รูปภาพที่ 2.5 ป้ายชื่อโครงการ</p> <p>รูปภาพที่ 2.9 ทางเข้า- ออกโครงการ</p> <p>รูปภาพที่ 2.6 เจ้าหน้าที่รักษาความปลอดภัย</p> <p>เอกสารแนบที่ 5 รายงานการตรวจเช็คระบบสาธารณูปโภคส่วนกลาง</p> <p>-</p>

ผลการดำเนินการตามมาตรการป้องกันและแก้ไขผลกระทบสิ่งแวดล้อมของโครงการ จัดสรรที่ดิน เดอะ เฟิร์ส ในระยะดำเนินการ แสดงดังตารางที่ 2.1

ตารางที่ 2.1 แบบรายงานผลการปฏิบัติตามมาตรการป้องกันและแก้ไขผลกระทบสิ่งแวดล้อมของ โครงการ จัดสรรที่ดิน เดอะ เฟิร์ส (ต่อ)

มาตรการป้องกันและแก้ไขผลกระทบสิ่งแวดล้อม	ผลการปฏิบัติตามมาตรการป้องกันและแก้ไขผลกระทบสิ่งแวดล้อม ช่วงดำเนินการ	ปัญหา อุปสรรค ที่ไม่สามารถปฏิบัติตามมาตรการและแนวทางแก้ไข	อ้างอิง
3.5 การคมนาคม (ต่อ)			
(5) ติดป้ายบอกพื้นที่จอดรถ และตีเส้นแบ่งช่องที่ให้เห็นได้ชัดเจน	- โครงการเป็นการจัดสรรที่ดินขนาดกลาง ซึ่งประกอบด้วย บ้านแถว 2 ชั้น บ้านเดี่ยว 2 ชั้น และอาคารพาณิชย์ 2 ชั้น ในส่วนของบ้านแถวและบ้านเดี่ยว แต่ละหลังจะมีที่สำหรับ จอดรถไว้ภายในตัวบ้าน และในส่วนของอาคารพาณิชย์จะมีการตีเส้นแบ่งช่องสำหรับจอดรถไว้บริเวณด้านหน้าตัวอาคารซึ่งสามารถมองเห็นได้ชัดเจน	-	รูปภาพที่ 2.7 เส้นแบ่งช่องสำหรับ จอดรถบริเวณหน้าอาคารพาณิชย์
(6) ในเวลากลางคืน บริเวณทางเข้า-ออก และที่จอดรถ ต้องมี ไฟส่องสว่างอยู่ตลอดเวลา	- โครงการมีการติดตั้งไฟฟ้าส่องสว่าง บริเวณทางเข้า-ออก และภายในพื้นที่โครงการ ซึ่งสว่างเพียงพอต่อการสัญจรรถ ภายในโครงการ	-	รูปภาพที่ 2.9 ไฟฟ้าส่องสว่างบริเวณ ทางเข้า-ออก
(7) แนะนำให้ผู้เข้าพักในพื้นที่โครงการ จอดรถให้เป็นระเบียบ จัดให้มีเจ้าหน้าที่คอยอำนวยความสะดวกในการเข้า-ออก พื้นที่โครงการตลอดเวลา เพื่อป้องกันอุบัติเหตุ	- โครงการมีเจ้าหน้าที่รักษาความปลอดภัยคอยควบคุม การจราจรบริเวณทางเข้า-ออก และภายในโครงการตลอด 24 ชั่วโมง รวมทั้งควบคุมดูแลไม่ให้เกิดการจอดรถกีดขวางทางจราจร บริเวณถนนสาธารณะ	-	รูปภาพที่ 2.6 เจ้าหน้าที่รักษาความปลอดภัย

ผลการดำเนินการตามมาตรการป้องกันและแก้ไขผลกระทบสิ่งแวดล้อมของโครงการ จัดสรรที่ดิน เดอะ เฟิร์ส ในระยะดำเนินการ แสดงดังตารางที่ 2.1

ตารางที่ 2.1 แบบรายงานผลการปฏิบัติตามมาตรการป้องกันและแก้ไขผลกระทบสิ่งแวดล้อมของ โครงการ จัดสรรที่ดิน เดอะ เฟิร์ส (ต่อ)

มาตรการป้องกันและแก้ไขผลกระทบสิ่งแวดล้อม	ผลการปฏิบัติตามมาตรการป้องกันและแก้ไขผลกระทบสิ่งแวดล้อม ช่วงดำเนินการ	ปัญหา อุปสรรค ที่ไม่สามารถปฏิบัติตามมาตรการและแนวทางแก้ไข	อ้างอิง
<p>4. คุณค่าต่อคุณภาพชีวิต</p> <p>4.1 เศรษฐกิจและสังคม</p> <p>(1) ส่งเสริม สนับสนุน กิจกรรมทางสังคมต่างๆ ของท้องถิ่น เพื่อสร้างความสัมพันธ์อันดีของชุมชน</p> <p>(2) หากเกิดการร้องเรียนจากชุมชนข้างเคียง โครงการ ดำเนินการแก้ไขโดยด่วน และเร่งทำความเข้าใจกับชุมชน ดังกล่าว</p>	<p>- โครงการมีนโยบายในการสนับสนุนกิจกรรมทางสังคม ต่างๆ ของท้องถิ่น ทั้งการสนับสนุนโดยตรง และสนับสนุน ผ่านทางเทศบาลตำบลรัชฎาตามที่ร้องขอ</p> <p>- โครงการได้ปฏิบัติตามมาตรการกำหนด และตั้งแต่เปิด โครงการมา ยังไม่เคยถูกร้องเรียนเรื่องใดๆเลย จึงเชื่อมั่นว่า การดำเนินการตามมาตรการฯ ของโครงการ สอดคล้องกับ ความเห็นของประชาชนโดยรอบโครงการ</p>	-	-
<p>4.2 อาชีวอนามัยและความปลอดภัย</p> <p>(1) จัดให้มีเจ้าหน้าที่รักษาความปลอดภัยให้ผู้ปฏิบัติหน้าที่ อย่างเคร่งครัด และหมั่นตรวจตราพื้นที่ดูแลความปลอดภัยภายในโครงการตลอด 24 ชั่วโมง หากพบเหตุ ผิดปกติให้รีบติดต่อขอความช่วยเหลือจากหน่วยงาน ราชการที่มีหน้าที่ดูแล และบรรเทาสาธารณภัยทันที</p> <p>(2) จัดให้มีพนักงานอยู่ประจำอาคาร เพื่อให้ผู้พักอาศัย สามารถติดต่อหรือแจ้งเหตุได้ตลอด 24 ชั่วโมง</p>	<p>- โครงการมีเจ้าหน้าที่รักษาความปลอดภัย คอยตรวจตรา พื้นที่และดูแลความปลอดภัยภายในโครงการตลอด 24 ชั่วโมง หากพบเหตุผิดปกติ จะดำเนินการติดต่อประสานงาน กับหน่วยงานที่เกี่ยวข้องเข้ามาระงับเหตุโดยทันที และ โครงการอยู่ระหว่างจัดตั้งนิติบุคคลมาทำหน้าที่บริหารและ ดูแลจัดการโครงการจัดสรรที่ดิน</p>	-	รูปภาพที่ 2.6 เจ้าหน้าที่รักษาความปลอดภัย

ผลการดำเนินการตามมาตรการป้องกันและแก้ไขผลกระทบสิ่งแวดล้อมของโครงการ จัดสรรที่ดิน เดอะ เฟิร์ส ในระยะดำเนินการ แสดงดังตารางที่ 2.1
ตารางที่ 2.1 แบบรายงานผลการปฏิบัติตามมาตรการป้องกันและแก้ไขผลกระทบสิ่งแวดล้อมของ โครงการ จัดสรรที่ดิน เดอะ เฟิร์ส (ต่อ)

มาตรการป้องกันและแก้ไขผลกระทบสิ่งแวดล้อม	ผลการปฏิบัติตามมาตรการป้องกันและแก้ไขผลกระทบสิ่งแวดล้อม ช่วงดำเนินการ	ปัญหา อุปสรรค ที่ไม่สามารถปฏิบัติตามมาตรการและแนวทางแก้ไข	อ้างอิง
<p>4.2 อาชีวอนามัยและความปลอดภัย (ต่อ)</p> <p>(3) ติดประกาศแจ้งเบอร์โทรศัพท์ฉุกเฉินของเจ้าหน้าที่โครงการหรือหน่วยงานราชการที่เกี่ยวข้องไว้อย่างชัดเจนในทุกชั้นในกรณีที่เกิดอัคคีภัย</p> <p>(4) ติดป้ายแนะนำการใช้อุปกรณ์แต่ละตัว ไว้บริเวณที่ติดตั้งอุปกรณ์นั้น เพื่อให้ผู้อยู่อาศัยสามารถนำมาใช้งานได้ทันที</p> <p>(5) จัดเตรียมเครื่องมือปฐมพยาบาลเบื้องต้น พร้อมทั้งเตรียมประสานงานกับโรงพยาบาล เพื่อนำผู้ได้รับบาดเจ็บส่งโรงพยาบาล หากเกิดอุบัติเหตุรุนแรง</p> <p>(6) จัดให้มีกล่องรับความคิดเห็นติดตั้งไว้ที่ป้อมยามเพื่อรับเรื่องร้องเรียนจากผลกระทบที่เกิดขึ้น</p>	<p>- โครงการมี list เบอร์โทรศัพท์ฉุกเฉินแจกจ่ายให้กับแปลงจำหน่ายทุกหลักเมื่อมีการส่งมอบบ้าน</p> <p>- โครงการยังไม่ได้ดำเนินการติดป้ายแนะนำการใช้อุปกรณ์ดับเพลิง และจัดเตรียมเครื่องมือปฐมพยาบาลเบื้องต้นไว้ภายในพื้นที่โครงการ .ในส่วนของประสานงานกับโรงพยาบาลเพื่อนำผู้ได้รับบาดเจ็บส่งโรงพยาบาล หากเกิดอุบัติเหตุรุนแรง โครงการไม่ได้รับผลกระทบในด้านนี้เนื่องจากตัวโครงการอยู่ห่างจากโรงพยาบาลที่ใกล้ที่สุดไม่เกิน -3 กิโลเมตร</p> <p>- โครงการมีกลุ่มไลน์ของโครงการเพื่อใช้สำหรับรับฟังความคิดเห็น และเรื่องร้องเรียน</p>	<p>- โครงการอยู่ระหว่างจัดตั้งนิติบุคคลมาทำหน้าที่บริหารและดูแลจัดการโครงการจัดสรรที่ดิน ในรอบเดือน มกราคม - มิถุนายน 2566 จึงยังไม่ได้ดำเนินการติดป้ายแนะนำการใช้อุปกรณ์ดับเพลิง และจัดเตรียมเครื่องมือปฐมพยาบาลเบื้องต้นไว้ภายในพื้นที่โครงการซึ่งมีแผนที่จะดำเนินการในรอบเดือนกรกฎาคม - ธันวาคม 2566</p>	<p>-</p> <p>-</p> <p>-</p>

ผลการดำเนินการตามมาตรการป้องกันและแก้ไขผลกระทบสิ่งแวดล้อมของโครงการ จัดสรรที่ดิน เดอะ เฟิร์ส ในระยะดำเนินการ แสดงดังตารางที่ 2.1

ตารางที่ 2.1 แบบรายงานผลการปฏิบัติตามมาตรการป้องกันและแก้ไขผลกระทบสิ่งแวดล้อมของ โครงการ จัดสรรที่ดิน เดอะ เฟิร์ส (ต่อ)

มาตรการป้องกันและแก้ไขผลกระทบสิ่งแวดล้อม	ผลการปฏิบัติตามมาตรการป้องกันและแก้ไขผลกระทบสิ่งแวดล้อม ช่วงดำเนินการ	ปัญหา อุปสรรค ที่ไม่สามารถปฏิบัติตามมาตรการและแนวทางแก้ไข	อ้างอิง
<p>4.3 การป้องกันอัคคีภัย</p> <p>(1) ตรวจสอบและดูแลระบบการป้องกันอัคคีภัยต่างๆ ภายในโครงการ ให้มีสภาพพร้อมใช้งานอยู่เสมอ เป็นประจำทุก 1 เดือน และซ่อมแซมทันทีเมื่อเกิดการชำรุด</p> <p>(2) แสดงป้ายตำแหน่งของระบบป้องกันอัคคีภัย ภายในโครงการให้เห็นได้อย่างชัดเจน</p> <p>(3) ตรวจสอบสภาพของถังดับเพลิงให้มีสภาพดีอยู่เสมอ เช่น ตรวจสอบวันผลิต วันหมดอายุการใช้งาน ตรวจสอบสลักให้มีความพร้อมต้องใช้งานอยู่เสมอ เป็นต้น</p> <p>(4) ต้องติดตั้งเครื่องตัดไฟอัตโนมัติ เพื่อป้องกันเหตุเพลิงไหม้ ที่อาจจะเกิดขึ้น</p> <p>(5) จัดให้มีพนักงานควบคุมดูแล ตรวจสอบระบบไฟฟ้าอย่างน้อย 1 คน</p>	<p>- โครงการยังไม่ได้ดำเนินการติดตั้งอุปกรณ์ป้องกันและระงับอัคคีภัยภายในโครงการ ป้ายตำแหน่งของระบบป้องกันอัคคีภัย และยังไม่ได้ดำเนินการตรวจสอบสภาพของถังดับเพลิง โดยปัจจุบันมีการติดตั้งเฉพาะหัวจ่ายน้ำดับเพลิงในพื้นที่โครงการ โดยใช้ น้ำประปาในการดับเพลิง</p> <p>- โครงการมีการติดตั้งเครื่องตัดไฟอัตโนมัติ ไว้ภายในบ้านแถว 2 ชั้น บ้านเดี่ยว 2 ชั้น และอาคารพาณิชย์ 2 ชั้น เพื่อป้องกันเหตุเพลิงไหม้</p> <p>- โครงการมีช่างคอยดำเนินการตรวจสอบการทำงานของระบบไฟฟ้าเป็นประจำทุกสัปดาห์ หากพบชำรุด เสียหาย จะดำเนินการซ่อมแซมหรือเปลี่ยนใหม่โดยทันที</p>	<p>- โครงการอยู่ระหว่างจัดตั้งนิติบุคคลมาทำหน้าที่บริหารและดูแลจัดการโครงการจัดสรรที่ดิน ในรอบเดือนมกราคม - มิถุนายน 2566 จึงยังไม่ได้ดำเนินการติดตั้งอุปกรณ์ป้องกันและระงับอัคคีภัยภายในโครงการ ป้ายตำแหน่งของระบบป้องกันอัคคีภัย และยังไม่ได้ดำเนินการตรวจสอบสภาพของถังดับเพลิง ซึ่งมีแผนที่จะดำเนินการในรอบเดือนกรกฎาคม - ธันวาคม 2566</p> <p>-</p> <p>-</p>	<p>รูปภาพที่ 2.22 หัวรับน้ำดับเพลิง</p> <p>-</p> <p>เอกสารแนบที่ 5 รายงานการตรวจเช็คระบบสาธารณูปโภคส่วนกลาง</p>

ผลการดำเนินการตามมาตรการป้องกันและแก้ไขผลกระทบสิ่งแวดล้อมของโครงการ จัดสรรที่ดิน เดอะ เฟิร์ส ในระยะดำเนินการ แสดงดังตารางที่ 2.1

ตารางที่ 2.1 แบบรายงานผลการปฏิบัติตามมาตรการป้องกันและแก้ไขผลกระทบสิ่งแวดล้อมของ โครงการ จัดสรรที่ดิน เดอะ เฟิร์ส (ต่อ)

มาตรการป้องกันและแก้ไขผลกระทบสิ่งแวดล้อม	ผลการปฏิบัติตามมาตรการป้องกันและแก้ไขผลกระทบสิ่งแวดล้อม ช่วงดำเนินการ	ปัญหา อุปสรรค ที่ไม่สามารถปฏิบัติตามมาตรการและแนวทางแก้ไข	อ้างอิง
4.3 การป้องกันอัคคีภัย (ต่อ)			
(6) จัดให้มีจุดรวมพลอยู่บริเวณที่เหมาะสมแก่การอพยพอยู่อย่างปลอดภัยนอกอาคาร	- โครงการจัดให้มีจุดรวมพลจำนวน 2 จุด ได้แก่ จุดที่ 1 ตั้งอยู่ในพื้นที่สวนสาธารณะ โดยมีพื้นที่รวมพลขนาด 200.00 ตารางเมตร และจุดที่ 2 ตั้งอยู่ภายในสวนหย่อม 2 บริเวณด้านหน้าโครงการ โดยมีพื้นที่รวมพลขนาด 12.00 ตารางเมตร รองรับผู้พักอาศัยสำหรับอาคารพาณิชย์	-	-
(7) ติดตั้งป้ายจุดรวมพลให้ผู้เข้าพักอาศัยสามารถเห็นได้ชัดเจนภายในโครงการ	- โครงการยังไม่ได้ดำเนินการติดตั้งป้ายจุดรวมพล บริเวณพื้นที่จุดรวมพลภายในโครงการ	- โครงการอยู่ระหว่างจัดตั้งนิติบุคคลมาทำหน้าที่บริหารและดูแลจัดการโครงการจัดสรรที่ดิน ในรอบเดือนมกราคม - มิถุนายน 2566 จึงยังไม่ได้ดำเนินการติดตั้งป้ายจุดรวมพล บริเวณพื้นที่จุดรวมพลภายในโครงการ และยังไม่มีการจัดเตรียมแผนปฏิบัติการฝึกซ้อมและฝึกอบรมทีมปฏิบัติงานในส่วนของบริษัท และเจ้าหน้าที่รักษาความปลอดภัยของโครงการในเรื่องการซ้อมอพยพและป้องกันอัคคีภัย	-
(8) จัดให้มีแผนปฏิบัติการฝึกซ้อมและฝึกอบรมทีมปฏิบัติงานในส่วนของบริษัท และเจ้าหน้าที่รักษาความปลอดภัยของโครงการ โดยต้องจัดให้มีการฝึกซ้อมอย่างน้อย ปีละ 1 ครั้ง	- โครงการยังไม่ได้ดำเนินการ จัดเตรียมแผนปฏิบัติการฝึกซ้อมและฝึกอบรมทีมปฏิบัติงานในส่วนของบริษัท และเจ้าหน้าที่รักษาความปลอดภัยของโครงการในเรื่องการซ้อมอพยพและป้องกันอัคคีภัย	- โครงการอยู่ระหว่างจัดตั้งนิติบุคคลมาทำหน้าที่บริหารและดูแลจัดการโครงการจัดสรรที่ดิน ในรอบเดือนมกราคม - มิถุนายน 2566 จึงยังไม่ได้ดำเนินการติดตั้งป้ายจุดรวมพล บริเวณพื้นที่จุดรวมพลภายในโครงการ และยังไม่มีการจัดเตรียมแผนปฏิบัติการฝึกซ้อมและฝึกอบรมทีมปฏิบัติงานในส่วนของบริษัท และเจ้าหน้าที่รักษาความปลอดภัยของโครงการในเรื่องการซ้อมอพยพและป้องกันอัคคีภัย ซึ่งมีแผนที่จะดำเนินการในรอบเดือนกรกฎาคม - ธันวาคม 2566	-

ผลการดำเนินการตามมาตรการป้องกันและแก้ไขผลกระทบสิ่งแวดล้อมของโครงการ จัดสรรที่ดิน เดอะ เฟิร์ส ในระยะดำเนินการ แสดงดังตารางที่ 2.1

ตารางที่ 2.1 แบบรายงานผลการปฏิบัติตามมาตรการป้องกันและแก้ไขผลกระทบสิ่งแวดล้อมของ โครงการ จัดสรรที่ดิน เดอะ เฟิร์ส (ต่อ)

มาตรการป้องกันและแก้ไขผลกระทบสิ่งแวดล้อม	ผลการปฏิบัติตามมาตรการป้องกันและแก้ไขผลกระทบสิ่งแวดล้อม ช่วงดำเนินการ	ปัญหา อุปสรรค ที่ไม่สามารถปฏิบัติตามมาตรการและแนวทางแก้ไข	อ้างอิง
<p>4.3 การป้องกันอัคคีภัย (ต่อ)</p> <p>(9) จัดเตรียมแผนป้องกันอัคคีภัย โดยอยู่ในความรับผิดชอบของผู้บริหารโครงการและพนักงานโครงการทุกท่าน มีรายละเอียดดังนี้</p> <ul style="list-style-type: none"> จัดให้มีผู้ตรวจสอบ ดูแลความพร้อมของอุปกรณ์เครื่องมือที่ใช้ไฟฟ้า อุปกรณ์ที่ใช้ในการดับเพลิงและสิ่งต่างๆ อยู่สม่ำเสมอเป็นประจำทุก 6 เดือน และซ่อมแซมทันทีเมื่อเกิดการชำรุด หากอุปกรณ์ใดผิดปกติหรือชำรุดเสียหาย ให้แจ้งผู้เกี่ยวข้องทันที เพื่อดำเนินการแก้ไขหรือซ่อมแซมให้อยู่ในสภาพปกติพร้อมใช้งาน ตรวจสอบเส้นทางที่ใช้เข้า-ออก ต้องไม่มีสิ่งกีดขวางอันจะเป็นอุปสรรค ทั้งในเวลาปกติและเวลาฉุกเฉิน รวมทั้งตรวจสอบป้ายเตือน และป้ายจุดรวมพลต้องอยู่ในสภาพที่ใช้งานได้ ประสานกับหน่วยงานท้องถิ่นที่เป็นที่ตั้งพื้นที่โครงการให้ทราบถึงการดำเนินโครงการ เพื่อเป็นการเตรียมความพร้อมของหน่วยงานดังกล่าว ในกรณีเกิดเหตุการณ์เพลิงไหม้ ให้สามารถช่วยเหลือผู้อยู่อาศัยภายในโครงการฯ ได้อย่างรวดเร็วและปลอดภัย 	<ul style="list-style-type: none"> โครงการยังไม่ได้ดำเนินการ จัดเตรียมแผนป้องกันอัคคีภัย ในส่วนของผู้บริหาร พนักงาน และเจ้าหน้าที่รักษาความปลอดภัยของโครงการในเรื่องการป้องกันอัคคีภัย รวมทั้งยังไม่ได้มีการติดตั้งอุปกรณ์ป้องกันและระงับอัคคีภัยภายในโครงการ โดยปัจจุบันมีการติดตั้งเฉพาะหัวจ่ายน้ำดับเพลิง โครงการมีเจ้าหน้าที่รักษาความปลอดภัยคอยตรวจสอบดูแล เรื่องการจอดรถ และการจราจรบริเวณทางเข้า-ออกโครงการ รวมทั้งตรวจสอบการวางสิ่งของกีดขวาง เส้นทางที่ใช้เข้า-ออก อยู่ตลอดระยะเวลาที่เปิดดำเนินการ โครงการมีการแจ้งกับหน่วยงานท้องถิ่น (เทศบาลตำบล รัชฎา) ให้ทราบถึงการดำเนินโครงการตั้งแต่ขั้นตอนการขออนุญาตก่อสร้าง และจะประสานงานไปขอความช่วยเหลือในกรณีเกิดเหตุฉุกเฉิน หรือเกิดเหตุการณ์เพลิงไหม้ 	<p>- โครงการอยู่ระหว่างจัดตั้งนิติบุคคล มาทำหน้าที่บริหารและดูแลจัดการโครงการจัดสรรที่ดิน ในรอบเดือน มกราคม - มิถุนายน 2566 จึงยังไม่ได้ดำเนินการจัดเตรียมแผนป้องกันอัคคีภัย และยังไม่มีการติดตั้งอุปกรณ์ป้องกันและระงับอัคคีภัยภายในโครงการ โดยปัจจุบันมีการติดตั้งเฉพาะหัวจ่ายน้ำดับเพลิง ซึ่งมีแผนที่จะดำเนินการในรอบเดือนกรกฎาคม - ธันวาคม 2566</p> <p>-</p> <p>-</p>	<p>-</p> <p>รูปภาพที่ 2.6 เจ้าหน้าที่รักษาความปลอดภัย</p> <p>รูปภาพที่ 2.8 ทางเข้า - ออกโครงการ</p> <p>-</p>

ผลการดำเนินการตามมาตรการป้องกันและแก้ไขผลกระทบสิ่งแวดล้อมของโครงการ จัดสรรที่ดิน เดอะ เฟิร์ส ในระยะดำเนินการ แสดงดังตารางที่ 2.1

ตารางที่ 2.1 แบบรายงานผลการปฏิบัติตามมาตรการป้องกันและแก้ไขผลกระทบสิ่งแวดล้อมของ โครงการ จัดสรรที่ดิน เดอะ เฟิร์ส (ต่อ)

มาตรการป้องกันและแก้ไขผลกระทบสิ่งแวดล้อม	ผลการปฏิบัติตามมาตรการป้องกันและแก้ไขผลกระทบสิ่งแวดล้อม ช่วงดำเนินการ	ปัญหา อุปสรรค ที่ไม่สามารถปฏิบัติตามมาตรการและแนวทางแก้ไข	อ้างอิง
<p>4.4 สุนทรียภาพ/ทัศนียภาพ</p> <p>(1) จัดให้มีพื้นที่สีเขียวประกอบด้วยสวนสาธารณะ จำนวน 1 แปลง ขนาดพื้นที่ 1,511.88 ตารางเมตร และพื้นที่สวนหย่อมจำนวน 6 แปลง ขนาดพื้นที่ 1,147.25 ตารางเมตร คิดเป็นพื้นที่สีเขียวรวม 2,659.12 ตารางเมตร ซึ่งมีอัตราส่วนพื้นที่สีเขียวทั้งหมดต่อผู้อยู่อาศัยในโครงการ 3.41 : 1 โดยภายในสวนสาธารณะมีการปลูกแคสแตรราชพฤกษ์ พิกุล ป๊อป และสนามหล้า</p> <p>(2) การปลูกไม้ยืนต้น ไม้ดอก ไม้ประดับ เพื่อให้ร่มเงาและสร้างความสดชื่นต้องหมั่นดูแลรักษา พร้อมทั้งดูแลความสะอาดบริเวณพื้นที่โครงการอยู่เสมอ</p> <p>(3) จัดให้มีเจ้าหน้าที่ดูแลรักษาพื้นที่สีเขียวให้มีสภาพน่าดูอยู่เสมอ เพื่อความสวยงามและความปลอดภัยของผู้พักอาศัย</p>	<p>- ทางโครงการได้จัดให้มีพื้นที่สีเขียวตามที่กำหนดไว้ในมาตรการ ประกอบด้วยสวนสาธารณะ จำนวน 1 แปลง และพื้นที่สวนหย่อมจำนวน 6 แปลง โดยมีการปลูกไม้ยืนต้น ไม้พุ่ม และพืชคลุมดิน</p> <p>- โครงการมีการปลูกไม้ยืนต้น ไม้ดอก ไม้ประดับ เพื่อให้ร่มเงาและสร้างความสดชื่น และมีคนสวนเป็นผู้ดูแลพื้นที่สีเขียวภายในโครงการตลอดระยะเวลาที่เปิดดำเนินการ โดยมีการรดน้ำ ใส่ปุ๋ย ตัดแต่งกิ่ง และปลูกทดแทนในกรณีที่มีต้นไม้ตาย</p>	<p>-</p> <p>-</p>	<p>-</p> <p>เอกสารแนบที่ 5 รายงานการตรวจเช็คระบบสาธารณูปโภคส่วนกลาง</p> <p>รูปภาพที่ 2.1 พื้นที่สีเขียวภายในโครงการ</p> <p>รูปภาพที่ 2.2 งานดูแลสวน</p>

รายงานผลการปฏิบัติตามมาตรการป้องกันและแก้ไขผลกระทบสิ่งแวดล้อมและมาตรการติดตามตรวจสอบคุณภาพสิ่งแวดล้อม

โครงการ จัดสรรที่ดิน เดอะ เพิร์ส

ระยะดำเนินการ ระหว่างเดือน มกราคม – มิถุนายน 2566

ผลการติดตามตรวจสอบคุณภาพสิ่งแวดล้อม ตามมาตรการติดตามตรวจสอบคุณภาพสิ่งแวดล้อมของโครงการ จัดสรรที่ดิน เดอะ เพิร์ส ในระยะดำเนินการ แสดงดังตารางที่ 2.2

ตารางที่ 2.2 แบบรายงานผลการปฏิบัติตามมาตรการติดตามตรวจสอบผลกระทบสิ่งแวดล้อมของโครงการ จัดสรรที่ดิน เดอะ เพิร์ส

มาตรการติดตามตรวจสอบผลกระทบสิ่งแวดล้อม	ผลการปฏิบัติตามมาตรการติดตามตรวจสอบผลกระทบสิ่งแวดล้อม ช่วงดำเนินการ	ปัญหา อุปสรรค ที่ไม่สามารถปฏิบัติตามมาตรการและแนวทางแก้ไข	อ้างอิง
1. ทรัพยากรกายภาพ 1.1 สภาพภูมิประเทศ ไม่มีมาตรการกำหนด	- ไม่มีมาตรการกำหนด	-	-
1.2 ทรัพยากรดิน ไม่มีมาตรการกำหนด	- ไม่มีมาตรการกำหนด	-	-
1.3 คุณภาพอากาศ ไม่มีมาตรการกำหนด	- ไม่มีมาตรการกำหนด	-	-
1.4 เสียงและความสั่นสะเทือน ไม่มีมาตรการกำหนด	- ไม่มีมาตรการกำหนด	-	-
2. ทรัพยากรชีวภาพ 2.1 นิเวศวิทยาทางบก ไม่มีมาตรการกำหนด	- ไม่มีมาตรการกำหนด	-	-
2.2 นิเวศวิทยาทางน้ำ ไม่มีมาตรการกำหนด	- ไม่มีมาตรการกำหนด	-	-

ผลการติดตามตรวจสอบคุณภาพสิ่งแวดล้อม ตามมาตรการติดตามตรวจสอบคุณภาพสิ่งแวดล้อมของโครงการ จัดสรรที่ดิน เดอะ เวิร์ด ในระยะดำเนินการ แสดงดังตารางที่ 2.2 ตารางที่ 2.2 แบบรายงานผลการปฏิบัติตามมาตรการติดตามตรวจสอบผลกระทบสิ่งแวดล้อมของโครงการ จัดสรรที่ดิน เดอะ เวิร์ด (ต่อ)

มาตรการติดตามตรวจสอบผลกระทบสิ่งแวดล้อม	ผลการปฏิบัติตามมาตรการติดตามตรวจสอบผลกระทบสิ่งแวดล้อม ช่วงดำเนินการ	ปัญหา อุปสรรค ที่ไม่สามารถปฏิบัติตามมาตรการและแนวทางแก้ไข	อ้างอิง
3. คุณค่าการใช้ประโยชน์ของมนุษย์ 3.1 การใช้น้ำ (1) ปริมาณคลอรีนตกค้างอิสระในน้ำประปาต้องมีค่าไม่น้อยกว่า 0.20 มิลลิกรัม/ลิตร และต้องไม่เกิน 0.50 มิลลิกรัม/ลิตร ตรวจสอบทุก 6 เดือน ตลอดระยะเวลาดำเนินการ	- โครงการมีการตรวจสอบคุณภาพน้ำประปาภายในโครงการ โดยห้องปฏิบัติการเอกชน ในรายการทดสอบคลอรีนอิสระ เป็นประจำทุก 6 เดือน	-	เอกสารแนบที่ 4 ผลการติดตามตรวจวัดคุณภาพสิ่งแวดล้อม
3.2 การระบายน้ำ (1) ตรวจสอบบ่อกักท่อน้ำบริเวณจุดเชื่อมต่อของโครงการกับท่อน้ำสาธารณะ เป็นประจำทุก 6 เดือน ตลอดระยะเวลาดำเนินการ	- โครงการได้มอบหมายให้ช่างของโครงการเป็นผู้ดูแลตรวจสอบท่อน้ำ ท่อลงดินสำรวจสิ่งอุดตันตะกอนดิน ขยะ หากพบมีการขัดขวางการระบายน้ำจะดำเนินการขุดลอกโดยทันที	-	รูปภาพที่ 2.15 การขุดลอกตะกอน
3.3 การจัดการน้ำเสีย (1) ตรวจวัดคุณภาพน้ำทิ้งในบ่อตรวจคุณภาพน้ำทิ้งที่ผ่านการบำบัดคุณภาพน้ำแล้ว ตามเกณฑ์มาตรฐานสูงสุดตามมาตรฐานการระบายน้ำทิ้งจากที่ดินจัดสรร	- โครงการมีการตรวจสอบคุณภาพน้ำที่ผ่านการบำบัด โดยห้องปฏิบัติการเอกชน โดยดำเนินการตรวจสอบ 6 เดือน/ครั้ง ตลอดระยะเวลาที่เปิดดำเนินการ	-	เอกสารแนบที่ 4 ผลการติดตามตรวจวัดคุณภาพสิ่งแวดล้อม
3.4 การจัดการมูลฝอย (1) ตรวจสอบถังรองรับมูลฝอยและห้องพักมูลฝอยรวมให้อยู่ในสภาพดีอยู่เสมอ ถ้ามีการชำรุดต้องดำเนินการแก้ไขทันที	- โครงการมีการตรวจสอบสภาพของภาชนะรองรับมูลฝอยอยู่เป็นประจำ หากพบชำรุดเสียหายจะดำเนินการซ่อมแซมหรือเปลี่ยนใหม่โดยทันที	-	-

รายงานผลการปฏิบัติตามมาตรการป้องกันและแก้ไขผลกระทบสิ่งแวดล้อมและมาตรการติดตามตรวจสอบคุณภาพสิ่งแวดล้อม

โครงการ จัดสรรที่ดิน เดอะ เฟิร์ส

ระยะดำเนินการ ระหว่างเดือน มกราคม – มิถุนายน 2566

ผลการติดตามตรวจสอบคุณภาพสิ่งแวดล้อม ตามมาตรการติดตามตรวจสอบคุณภาพสิ่งแวดล้อมของโครงการ จัดสรรที่ดิน เดอะ เฟิร์ส ในระยะดำเนินการ แสดงดังตารางที่ 2.2

ตารางที่ 2.2 แบบรายงานผลการปฏิบัติตามมาตรการติดตามตรวจสอบผลกระทบสิ่งแวดล้อมของโครงการ จัดสรรที่ดิน เดอะ เฟิร์ส (ต่อ)

มาตรการติดตามตรวจสอบผลกระทบสิ่งแวดล้อม	ผลการปฏิบัติตามมาตรการติดตามตรวจสอบ ผลกระทบสิ่งแวดล้อม ช่วงดำเนินการ	ปัญหา อุปสรรค ที่ไม่สามารถปฏิบัติตาม มาตรการและแนวทางแก้ไข	อ้างอิง
3.5 การคมนาคม (1) ตรวจสอบความคล่องตัวของการจราจร ในขณะที่ รถเข้า-ออกโครงการ (2) สอบถามประชาชนในพื้นที่ข้างเคียงว่าเข้า-ออก โครงการ ก่อให้เกิดปัญหาอย่างไรบ้าง และต้องให้ แก้ไขอย่างไร	- ปัจจุบัน ไม่พบกรณีข้อร้องเรียนในเรื่องการจราจร บริเวณทางเข้า-ออก โครงการแต่อย่างใด หากพบว่ามีผู้ ที่ได้รับผลกระทบจากโครงการ ทางโครงการจะมีการ ตรวจสอบและแก้ไขปัญหาโดยทันที	-	-
4. คุณค่าต่อคุณภาพชีวิต 4.1 เศรษฐกิจ (1) ตรวจสอบอาคารและบ้านพักอาศัยโดยรอบ เกี่ยวกับการได้รับความเดือดร้อนจากโครงการ หรือไม่ โดยการลงสอบถามความคิดเห็น	- ปัจจุบัน ไม่พบกรณีข้อร้องเรียนจากอาคารและ บ้านพักอาศัย โดยรอบพื้นที่โครงการ เกี่ยวกับการได้รับ ความเดือดร้อนจากโครงการจากแต่อย่างใด หากพบว่า มีผู้ที่ได้รับผลกระทบจากโครงการ ทางโครงการจะมีการ ตรวจสอบและแก้ไขปัญหาโดยทันที	-	-
4.2 อาชีวอนามัยและความปลอดภัย (1) ตรวจสอบอุปกรณ์ปฐมพยาบาลว่ามีกร เตรียมพร้อมหรือไม่เพียงใด	- ในรอบเดือนมกราคม - มิถุนายน 2566 โครงการยังไม่ได้มี การจัดเตรียมอุปกรณ์ปฐมพยาบาลเบื้องต้นไว้ภายใน โครงการ	- โครงการอยู่ระหว่างจัดตั้งนิติบุคคลมาทำหน้าที่ บริหารและดูแลจัดการโครงการจัดสรรที่ดิน ใน รอบเดือนมกราคม - มิถุนายน 2566 จึงยังไม่ได้ ดำเนินการจัดเตรียมเครื่องมือปฐมพยาบาล เบื้องต้น ซึ่งมีแผนที่จะดำเนินการในรอบเดือน กรกฎาคม - ธันวาคม 2566	-

ผลการติดตามตรวจสอบคุณภาพสิ่งแวดล้อม ตามมาตรการติดตามตรวจสอบคุณภาพสิ่งแวดล้อมของโครงการ จัดสรรที่ดิน เดอะ เฟิร์ส ในระยะดำเนินการ แสดงดังตารางที่ 2.2 ตารางที่ 2.2 แบบรายงานผลการปฏิบัติตามมาตรการติดตามตรวจสอบผลกระทบสิ่งแวดล้อมของโครงการ จัดสรรที่ดิน เดอะ เฟิร์ส (ต่อ)

มาตรการติดตามตรวจสอบผลกระทบสิ่งแวดล้อม	ผลการปฏิบัติตามมาตรการติดตามตรวจสอบผลกระทบสิ่งแวดล้อม ช่วงดำเนินการ	ปัญหา อุปสรรค ที่ไม่สามารถปฏิบัติตามมาตรการและแนวทางแก้ไข	อ้างอิง
<p>4.3 การป้องกันอัคคีภัย</p> <p>(1) ตรวจสอบอุปกรณ์ส่งสัญญาณเตือนภัย ว่าอยู่ในสภาพที่พร้อมใช้งานตลอดเวลาหรือไม่ พร้อมทั้งมีการบันทึกเป็นลายลักษณ์อักษร</p> <p>(2) ตรวจสอบความพร้อม ความเข้าใจของพนักงานในการใช้อุปกรณ์ส่งสัญญาณเตือนภัย และอุปกรณ์ดับเพลิง ว่ามีความเข้าใจมาก-น้อยเพียงใด</p> <p>(3) ฝึกซ้อมและฝึกอบรมทีมปฏิบัติงานในส่วนของพนักงาน และเจ้าหน้าที่รักษาความปลอดภัยของโครงการ</p> <p>(4) ตรวจสอบป้ายเตือนและป้ายจุดรวมพลต้องอยู่ในสภาพที่ใช้งานได้</p> <p>(5) ตรวจสอบจุดที่มีความเสี่ยงต่อการเกิดเหตุเพลิงไหม้ เช่น แผงควบคุมไฟฟ้า เครื่องสูบน้ำ เป็นต้น</p>	<p>- โครงการยังไม่ได้ดำเนินการ จัดเตรียมแผนปฏิบัติการฝึกซ้อมและฝึกอบรมทีมปฏิบัติงานในส่วนของพนักงาน และเจ้าหน้าที่รักษาความปลอดภัยของโครงการในเรื่องการซ้อมอพยพและป้องกันอัคคีภัย รวมทั้งยังไม่ได้มีการติดตั้งอุปกรณ์ป้องกันและระงับอัคคีภัยภายในโครงการ โดยปัจจุบันมีการติดตั้งเฉพาะหัวจ่ายน้ำดับเพลิง</p> <p>- โครงการยังไม่ได้ดำเนินการติดตั้งป้ายจุดรวมพลบริเวณพื้นที่จุดรวมพลภายในโครงการ</p> <p>- โครงการมีเจ้าหน้าที่ประจำโครงการดำเนินการตรวจสอบและดูแลระบบสาธารณูปโภคต่างๆ ภายในโครงการให้สามารถทำงานได้อย่างมีประสิทธิภาพ อยู่ตลอดระยะเวลาที่เปิดดำเนินการ</p>	<p>- โครงการอยู่ระหว่างจัดตั้งนิติบุคคลมาทำหน้าที่บริหารและดูแลจัดการโครงการจัดสรรที่ดิน ในรอบเดือนมกราคม - มิถุนายน 2566 จึงยังไม่ได้ดำเนินการติดตั้งป้ายจุดรวมพล บริเวณพื้นที่จุดรวมพลภายในโครงการ และยังไม่ได้มีการจัดเตรียมแผนปฏิบัติการฝึกซ้อมและฝึกอบรมทีมปฏิบัติงานในส่วนของพนักงาน และเจ้าหน้าที่รักษาความปลอดภัยของโครงการในเรื่องการซ้อมอพยพและป้องกันอัคคีภัย ซึ่งมีแผนที่จะดำเนินการในรอบเดือนกรกฎาคม - ธันวาคม 2566</p>	<p>-</p> <p>เอกสารแนบที่ 5 รายงานการตรวจเช็คระบบสาธารณูปโภคส่วนกลาง</p>

ผลการติดตามตรวจสอบคุณภาพสิ่งแวดล้อม ตามมาตรการติดตามตรวจสอบคุณภาพสิ่งแวดล้อมของโครงการ จัดสรรที่ดิน เดอะ เฟิร์ส ในระยะดำเนินการ แสดงดังตารางที่ 2.2
ตารางที่ 2.2 แบบรายงานผลการปฏิบัติตามมาตรการติดตามตรวจสอบผลกระทบสิ่งแวดล้อมของโครงการ จัดสรรที่ดิน เดอะ เฟิร์ส (ต่อ)

มาตรการติดตามตรวจสอบผลกระทบสิ่งแวดล้อม	ผลการปฏิบัติตามมาตรการติดตามตรวจสอบ ผลกระทบสิ่งแวดล้อม <u>ช่วงดำเนินการ</u>	ปัญหา อุปสรรค ที่ไม่สามารถปฏิบัติตาม มาตรการและแนวทางแก้ไข	อ้างอิง
4.4 สุนทรียภาพ/ทัศนียภาพ (1) ดูแลรักษาดันไม้ให้เจริญงอกงามอยู่เสมอและปลูกต้นไม้ทดแทน กรณีต้นไม้ตายหรือไม่เจริญเติบโตในพื้นที่สีเขียว	- โครงการมีการปลูกไม้ยืนต้น ไม้ดอก ไม้ประดับ เพื่อให้ร่มเงาและสร้างความสดชื่น และมีคนสวนเป็นผู้ดูแลพื้นที่สีเขียวภายในโครงการตลอดระยะเวลาที่เปิดดำเนินการ โดยมีการรดน้ำ ใส่ปุ๋ย ตัดแต่งกิ่ง และปลูกทดแทนในกรณีที่ไม้ต้นไม้ตาย	-	เอกสารแนบที่ 5 รายงานการตรวจเช็คระบบสาธารณูปโภคส่วนกลาง รูปภาพที่ 2.1 พื้นที่สีเขียวภายในโครงการ รูปภาพที่ 2.2 งานดูแลสวน



รูปภาพที่ 2.1 พื้นที่สีเขียวภายในโครงการ



รูปภาพที่ 2.2 งานดูแลสวน



รูปภาพที่ 2.3 สีสอาคารของโครงการ



รูปภาพที่ 2.4 เสาตาข่ายกันแนวเขตที่ดิน



รูปภาพที่ 2.5 ป้ายโครงการ



รูปภาพที่ 2.6 เจ้าหน้าที่รักษาความปลอดภัย



รูปภาพที่ 2.7 เส้นแบ่งช่องสำหรับจอดรถบริเวณหน้าอาคารพาณิชย์



รูปภาพที่ 2.8 ทางเข้า-ออกโครงการ



รูปภาพที่ 2.9 ไฟฟ้าส่องสว่างบริเวณทางเข้า-ออก



รูปภาพที่ 2.10 การกวาดพื้นถนน



รูปภาพที่ 2.11 ถังเก็บน้ำสำรอง



รูปภาพที่ 2.12 สระน้ำของโครงการ



รูปภาพที่ 2.13 สุขภัณฑ์ประหยัdnน้ำ



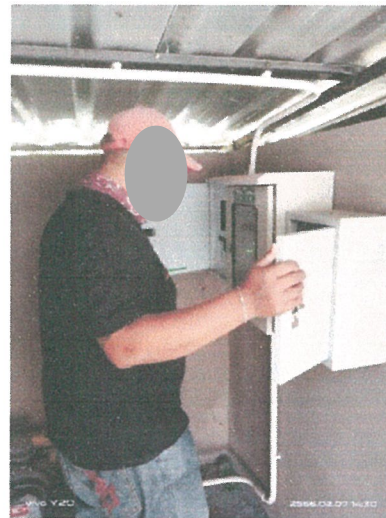
รูปภาพที่ 2.14 การตรวจสอบระบบท่อจ่ายน้ำ



รูปภาพที่ 2.15 การขุดลอกตะกอน



รูปภาพที่ 2.16 ระบบบำบัดน้ำเสีย



รูปภาพที่ 2.17 การตรวจสอบการทำงานของระบบบำบัดน้ำเสีย



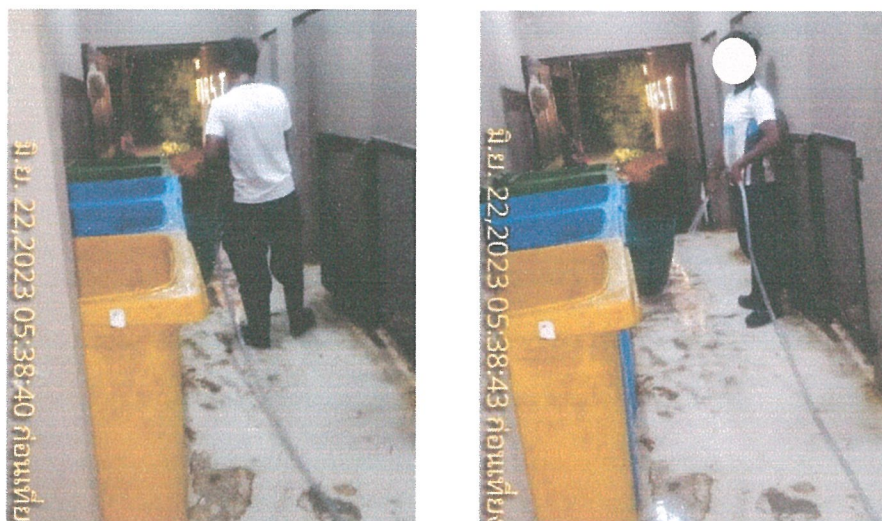
รูปภาพที่ 2.18 ถังขยะแยกประเภท



รูปภาพที่ 2.19 ป้ายรณรงค์คัดแยกขยะมูลฝอย



รูปภาพที่ 2.20 ป้ายห้ามทิ้งขยะภายในโครงการ



รูปภาพที่ 2.21 การล้างทำความสะอาดห้องพักมูลฝอยรวม



รูปภาพที่ 2.22 หัวรับน้ำดับเพลิง